

Haftung und Garantie

Diese Bedienungs- und Pflegehinweise für die AVANTGARDE Linie wurden auf Vollständigkeit und Richtigkeit überprüft. Die hierin enthaltenen Beschreibungen und Empfehlungen waren zum Zeitpunkt der Drucklegung korrekt. Technische Änderungen behalten wir uns vor.

Die PAUL WOLFF GmbH übernimmt keine Haftung für Schäden, die direkt oder indirekt durch eine nicht sachgemäße Bedienung, den nicht bestimmungsgemäßen Gebrauch oder die Nichteinhaltung der Pflege- und Bedienungsanleitung entstehen. Zur sachgemäßen Bedienung gehört auch die richtige Vorbereitung des Stellplatzes für AVANTGARDE Steinschränke. Siehe dazu unsere Aufstellhinweise in den Produktinformationen.

AVANTGARDE Linie

Bedienungs- und Pflegehinweise



AVANTGARDE Linie Steinschranksysteme für 2-Rad-Abfallbehälter

Produkt 24.0 (24.1) UNO und DUO

Einhandbedienung beim Entsorgen von Hausmüll durch den Kipp-/Schwenkmechanismus

PAUL WOLFF GmbH
Mönchengladbach
Monschauer Straße 22
41068 Mönchengladbach
Telefon (02161) 930-3
Telefax (02161) 930-599

PAUL WOLFF GmbH
Ditzingen
Benzstraße 8
71254 Ditzingen
Telefon (07156) 9349-0
Telefax (02161) 930-5497

PAUL WOLFF GmbH
Herzfelde
Birkenstraße 2
15378 Herzfelde
Telefon (033434) 449-0
Telefax (02161) 930-5496

Sie haben noch Fragen?
Dann rufen Sie uns bitte an oder senden uns
eine Email an: info@paulwolff.de
Infos direkt: www.paulwolff.de

PAUL WOLFF
Steinschrank. Manufaktur.

Wir freuen uns, dass Sie sich für Steinschranksysteme der AVANTGARDE Linie entschieden haben. Damit Sie viele Jahre Freude an diesem Produkt haben und die Funktionsfähigkeit des Steinschranks gewährleistet bleibt, bitten wir Sie, die folgenden Hinweise zu beachten.

Bedienung

Öffnen der Türen

Generell können Sie nur mit den mitgelieferten Schlüsseln das im Bedienungshebel integrierte, selbstverriegelnde Profilzylinderschloss öffnen. Hierzu müssen Sie die Wetterschutz-Abdeckung zur Seite schwenken, den Schlüssel in das Schloss stecken und nach rechts öffnen. Ziehen Sie dann am Schlüssel, worauf der Bedienungshebel aus der Vertiefung heraus kommt und nun entsprechend dem am Türblatt angebrachten Piktogramm betätigt werden kann (siehe Foto 1).



Foto 1

Funktionen des Bedienungshebel

Drehgriff auf Kippen: das Türblatt lässt sich zum Befüllen des Abfallbehälters nach vorne kippen (siehe Foto 2).

Das Befüllen des Abfallbehälters mit einer Hand

Nachdem Sie den Bedienungshebel entriegelt und in die entsprechende Position gebracht haben, ziehen Sie mit dem umfassten Bedienungshebel das Türblatt zu sich, bis die Öffnung des Abfallbehälters fast vollständig zu sehen ist. Nun können Sie den Hausmüll mit der anderen Hand in den Abfallbehälter einwerfen.

Anschließend drücken Sie mit dem Bedienungshebel das Türblatt in die Senkrechte, drehen den Bedienungshebel in die Senkrechte und drücken ihn in die Vertiefung, so dass der Halbprofilzylinder einrastet und das Türblatt wieder verriegelt ist.

Drehgriff auf Schwenken: das Türblatt kann zum Heraus- und Einfahren des Abfallbehälters geöffnet werden (siehe Foto 3).

Ein- und Ausfahren des Abfallbehälters

Nachdem Sie den Bedienungshebel in die entsprechende Position gebracht haben, ziehen Sie das Türblatt mit dem umfassten Bedienungshebel auf, um anschließend den Abfallbehälter entweder ein- oder heraus zu fahren. Der 2-rädrige Abfallbehälter wird mit geöffnetem Deckel in den AVANTGARDE Steinschrank eingestellt, mit den Rädern zum Türblatt gerichtet (siehe Foto 4). Der Abfallbehälter steht im AVANTGARDE Steinschrank auf einem Kippblech, das mit dem Türblatt über eine Kette verbunden ist (siehe Foto 5). Das Kippblech dient dazu, um den Abfallbehälter beim Kippen des Türblattes parallel mitzukippen (siehe Foto 6).



Foto 4

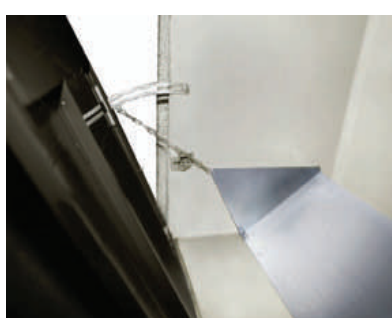


Foto 5



Foto 6

Zusatzausstattung

Auf Wunsch erhalten AVANTGARDE Steinschränke einen Verschlussdeckel (siehe Foto 7), der den offenen Abfallbehälter gegen Geruch und Insekten schützt. Er legt sich selbsttätig beim Einfahren oder nach dem Befüllen des Abfallbehälters auf dessen Rand und verschließt ihn.

Einstellen des Verschlussdeckels

Werkseitig ist der zusätzliche Verschlussdeckel für 2-Rad-Abfallbehälter 240 Liter eingestellt und kann für 2-Rad-Abfallbehälter 120 Liter vor Ort auf die entsprechende Höhe eingestellt werden. Hierzu müssen die beidseitigen Fixierschrauben der Kippachse des Verschlussdeckels an den Schlitzschienen nach unten geschoben werden. Sie benötigen dafür einen Innensechskantschlüssel (INBUS) mit der Weite 4 mm (siehe Foto 8 + 9).



Foto 7

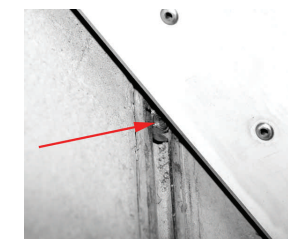


Foto 8

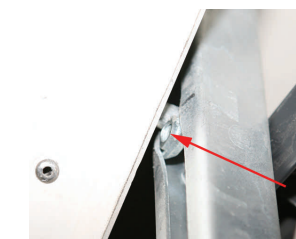


Foto 9

Pflegehinweise

Metallflächen

Die Duplex-pulverbeschichteten Metalltüren oder Edelstahltüren der SILENT Steinschränke sollten regelmäßig 1-2 mal im Jahr gesäubert werden, bei Standorten unter Bäumen oder in der Nähe von salzgestreuten Wegen oder Straßen auch häufiger. So bleibt der Glanz des wertvollen Lackes erhalten. Verwenden Sie einfaches klares Wasser, bei pulverbeschichteten Türen auch mit Zusatz von Kunststoffreiniger, sowie einen sauberen und weichen Schwamm. Für die Edelstahlfächen empfehlen wir das PAUL WOLFF Edelstahlpflegemittel.

Die Verriegelung einschließlich der Drehpunkte der Türblätter unten, und ggf. die Führungsschienen bei auf Wunsch gelieferten, zusätzlichen Verschlussdeckeln, sollten 1-3 mal im Jahr mit säurefreien Sprühöl oder Fett gepflegt werden. Besonders vor der Frostperiode, um das Einfrieren der Verschlüsse zu vermeiden. Wir empfehlen PAUL WOLFF Service- und Wartungsspray.

Der Bodenabschlusswinkel aus Edelstahl unterhalb der Türblätter muss immer sauber gehalten werden, um ein leichtes Kippen der Türblätter zu gewährleisten (siehe Foto 10).



Foto 10

Steinaußenflächen

Die wertvollen von Hand gestockten Steinaußenflächen werden werkseitig durch eine Oberflächenschutz versiegelt, um langfristig die edle Außenfläche vor Verschmutzung zu schützen. Standortabhängig empfehlen wir eine Pflege mit einem Wasserstrahlgerät, wenn Sie die Optik des Lieferzustandes behalten wollen.

Gelegentlich können sich auf den SILENT Steinaußenflächen Kalziumkarbonat-Ausscheidungen (auch Ausblühungen genannt) durch die zementgebundene Herstellung bilden. Dabei handelt es sich nicht um einen Mangel, der die Gebrauchsfähigkeit des Steinschranks beeinträchtigt. Die so genannten Ausblühungen waschen sich in der Regel durch den Regen ab.